



**IN CERCA DI LAVORO  
CHE FARE?**





**IN CERCA DI LAVORO  
CHE FARE?**



Editrice: Provincia Autonoma di Bolzano - Alto Adige  
**Ripartizione Lavoro**  
Giugno 2010  
Grafica: JUNG & C/Bolzano srl, Tel. 0471 264882, [www.jung.it](http://www.jung.it)  
Stampa: Karo Druck/Frangarto  
Carta: sbiancata senza cloro

# Indice

<i>Premessa</i> .....	4
<i>In cerca di lavoro...che fare?</i> .....	5
<i>Così è più facile trovare un posto di lavoro</i> .....	6
<i>Domanda di assunzione</i> .....	7
<i>Curriculum vitae</i> .....	8
<i>La formazione professionale in azienda</i> .....	11
<i>Tirocinio formativo e di orientamento</i> .....	13
<i>Il fondo sociale europeo</i> .....	14
<i>Consigliera di parità</i> .....	15
<i>L'inserimento lavorativo per persone disabili</i> .....	16
<i>Il servizio di inserimento lavorativo</i> .....	17
<i>Come ottengo l'attestato di bilinguismo?</i> .....	18
<i>Ti interessa il pubblico impiego?</i> .....	20
<i>Sei disoccupato e vuoi essere assunto presso una amministrato pubblica?</i> .....	21
<i>La mobilità' fra gli enti</i> .....	22
<i>Sei interessato ad un'assunzione temporanea presso l'amministrazione provinciale?</i> .....	23
<i>L'impiego temporaneo di disoccupati</i> .....	24
<i>Che fare se hai controversie sul lavoro?</i> .....	25
<i>EURES: offerte di impiego da tutta europa</i> .....	26
<i>EURES TransTirolia: collocamento transfrontaliero</i> .....	27
<i>Appendice</i> .....	28
<i>L'indennità di disoccupazione ordinaria</i> .....	32
<i>L'indennità di disoccupazione con i requisiti ridotti</i> .....	33
<i>La mobilità</i> .....	34
<i>La cassa integrazione ordinaria</i> .....	37
<i>La cassa integrazione straordinaria</i> .....	39
<i>I contratti di solidarietà</i> .....	41
<i>Ammortizzatori sociali</i> .....	43
<i>Centri di mediazione lavoro</i> .....	47
<i>Indirizzi utili</i> .....	49

**IN CERCA DI LAVORO  
CHE FARE?**

## Premessa

*Sono alla ricerca di un posto di lavoro, chi mi può aiutare?*

*Chi cerca un lavoro si pone spesso questa domanda. Per fornire delle valide risposte la Ripartizione Lavoro ha pubblicato il presente opuscolo informativo "In cerca di lavoro - Che fare?" che mostra a donne e uomini, giovani e adulti in cerca di lavoro, a quali servizi possono rivolgersi e quali sono le varie possibilità sul mondo del lavoro.*

*Con il presente opuscolo viene messo a disposizione una semplice guida sui vari servizi utili alla ricerca di un lavoro e vengono presentati le varie forme di lavoro con una breve descrizione.*

*Numerosi suggerimenti forniscono informazioni su dove e a chi rivolgersi per avere ulteriori utili informazioni.*

*Questo opuscolo vuol quindi essere una bussola per un migliore orientamento e contribuire così alla ricerca di un lavoro.*



*Assessore al lavoro*  
Dott. Ing. Roberto Bizzo



*Direttore della Ripartizione lavoro*  
Dr. Helmuth Sinn

## In cerca di lavoro...che fare?

Il Centro di mediazione lavoro La aiuta volentieri.

Si presenti al Centro di mediazione lavoro esibendo la carta d'identità e il permesso di soggiorno (solo per cittadini extracomunitari). I collaboratori e le collaboratrici del Centro di mediazione lavoro Le offrono consulenza e informazioni sulle opportunità lavorative nel settore privato, sulle possibilità di impiego nel settore pubblico, sui corsi di aggiornamento, riqualificazione e formazione professionale e su tutte le altre possibilità nella ricerca di lavoro. Verrà inserito nell'elenco anagrafico.

Può chiedere l'iscrizione nell'elenco anagrafico:

- se è disoccupato e disponibile ad un'assunzione immediata;
- se è occupato e cerchi un'altra occupazione.

Il Centro di mediazione lavoro La contatterà regolarmente (ogni 3 mesi circa) per offrirLe una consulenza sulle opportunità di formazione o riqualificazione o sulle nuove opportunità d'impiego. Verrà informato non appena verrà individuato un posto adatto a Lei.

Qualora Lei rifiutasse senza valido motivo un'adeguata offerta di lavoro o una misura proposta o se non si presenti al colloquio di orientamento, verrà cancellato dall'elenco e perderà il Suo stato di disoccupazione.



**IN CERCA DI LAVORO  
CHE FARE?**

# Così è più facile trovare un posto di lavoro

Per trovare lavoro deve sfruttare al massimo tutte le possibilità che Le vengono offerte. Non si rassegni ad aspettare: vada alla ricerca, busi, telefoni, scriva!

Le consigliamo di:

- consultare le pagine web della Ripartizione Lavoro e registrarsi nella Borsa Lavoro. Sul sito <http://www.provincia.bz.it/borsalavoro> può consultare le offerte d'impiego e scrivere Lei stesso un annuncio. Il Centro di mediazione lavoro può aiutarLa ad inserirlo in Internet,
- consultare gli annunci dei giornali e altre fonti di offerte d'impiego,
- chiedere la pubblicazione di un annuncio su un quotidiano,
- preparare un modello di domanda di assunzione, che descriva la Sua formazione professionale e le eventuali esperienze lavorative precedenti, alla quale allegherà un curriculum vitae per poter così rispondere velocemente agli annunci,
- inviare la domanda d'assunzione ed il curriculum vitae agli enti e alle imprese che La interessano (basterà adattare il modello ad ogni situazione),
- per le assunzioni nel settore pubblico e privato, chiedere informazioni presso il Centro di mediazione,
- consultare gli Infopoints del Centro di mediazione lavoro per informarsi sui posti vacanti,
- rivolgersi alle Agenzie per il lavoro.

## **Non stare con le mani in mano!**

Si ricordi inoltre che l'impressione che ha il datore di lavoro quando si presenta, molto spesso è determinante per un'eventuale assunzione.



# Domanda di assunzione

## Risposta ad un annuncio

Sandro Franceschini  
Via della Stella 13  
39100 Bolzano  
Tel. 0471 12 34 56

Bolzano, .....

Spedizione Spa  
Via Stazione 16

39100 Bolzano

Egregi Signori,  
in riferimento alla Vs. offerta per un posto come autista di autotreni per il traffico locale, fidato e con esperienza di guida priva di incidenti, desidero presentarmi come possibile candidato.

Io sono in possesso della patente „C“ ed ho ampie conoscenze nel campo della manutenzione degli automezzi.

Ho una pluriennale esperienza di guida e non ho mai subito incidenti. Per questioni personali aspiro a migliorare professionalmente.

Da contratto ho un obbligo di preavviso di un mese, per cui non potrei iniziare la mia occupazione presso la Vostra ditta prima del 1 luglio 2010. Resto a disposizione per un colloquio personale.

Distinti saluti.

Sandro Franceschini

allegato  
curriculum vitae

**IN CERCA DI LAVORO  
CHE FARE?**

# Curriculum vitae

## Curriculum vitae - Europass



### Informazioni personali

Nome [Cognome(i)/Nome(i)]

Indirizzo(i) [Numero civico, via, codice postale, città, nazione]

Telefono(i)

Fax

E-mail

Cittadinanza

Data di nascita [Giorno/Mese/Anno]

### Esperienza professionale

- Date (da - a) [Iniziare con le informazioni più recenti ed elencare separatamente ciascun impiego pertinente ricoperto.]
- Lavoro o posizione ricoperti
- Principali attività e responsabilità
- Nome e indirizzo del datore di lavoro
- Tipo di attività o settore

### Istruzione e formazione

- Date (da - a)  
[Iniziare con le informazioni più recenti ed elencare separatamente ciascun corso frequentato con successo.]
- Titolo della qualifica rilasciata
- Principali tematiche/competenza professionali possedute
- Nome e tipo d'organizzazione erogatrice dell'istruzione e formazione
- Livello nella classificazione nazionale o internazionale

### Capacità e competenze personali

Madrelingua [Precisare madrelingua/e]





Altre lingue [Indicare la lingua]

- Capacità di lettura  
[Indicare il livello: eccellente, buono, elementare.]
- Capacità di scrittura  
[Indicare il livello: eccellente, buono, elementare.]
- Capacità di espressione orale  
[Indicare il livello: eccellente, buono, elementare.]

### **Capacità e competenze sociali**

Vivere e lavorare con altre persone, in ambiente multiculturale, occupando posti in cui la comunicazione importante e in situazioni in cui essenziale lavorare in squadra (ad es. cultura e sport), ecc. [Descrivere tali competenze e indicare dove sono state acquisite.]

### **Capacità e competenze organizzative**

Ad es. coordinamento e amministrazione di persone, progetti, bilanci; sul posto di lavoro, in attività di volontariato (ad es. cultura e sport), a casa, ecc. [Descrivere tali competenze e indicare dove sono state acquisite.]

### **Capacità e competenze tecniche**

[Descrivere tali competenze e indicare dove sono state acquisite.]

### **Capacità e competenze artistiche**

Musica, scrittura, disegno ecc. [Descrivere tali competenze e indicare dove sono state acquisite.]

### **Patente**

Indicare la(e) patente(i) di cui siete titolari precisandone la categoria. (facoltativo, v. istruzioni)

### **Ulteriori informazioni**

Inserire qui ogni altra informazione utile, ad esempio persone di riferimento, referenze, ecc.

**IN CERCA DI LAVORO  
CHE FARE?**

### **Allegati**

Enumerare gli allegati al CV.

Il curriculum vitae Europass trovi sotto il sito internet:

<http://www.europass-italia.it>



# La formazione professionale in azienda

## L'apprendistato

L'apprendistato si svolge in due luoghi: nell'azienda e nella scuola professionale (doppio sistema di formazione). Presupposti per la formazione professionale sono la licenza di scuola media inferiore, l'assolvimento positivo del 9° anno obbligatorio e il compimento del 15° anno, con cui si raggiunge l'età minima per poter lavorare.

La caratteristica fondamentale del periodo di formazione consiste nell' „imparare lavorando“ direttamente in azienda dove fin dall'inizio l'apprendista é anche un collaboratore.

Ad ogni apprendista viene affiancato un istruttore, il quale lo accompagna durante l'apprendimento in azienda. In tal modo l'istruttore insegna all'apprendista quelle capacità, conoscenze, valori e atteggiamenti nell'ambito lavorativo che saranno necessari nello svolgimento della professione futura.

La formazione in azienda viene completata parallelamente con quella scolastica. A scuola l'apprendista apprende le basi teoriche necessarie e le conoscenze di cultura generale.

Per ciascun ramo professionale è previsto un ramo di formazione aziendale. Prima dell'inizio dell'apprendistato viene stipulato un contratto di apprendistato tra l'azienda ed il futuro apprendista. L'età massima per la stipulazione di un contratto di apprendistato è di 25 anni; in casi eccezionali l'età massima può essere elevata a 29 anni. Con il contratto di apprendistato il formatore si impegna ad insegnare all'apprendista tutte le conoscenze e capacità necessarie per lo svolgimento della professione. Le aziende che intendono formare giovani apprendisti devono essere autorizzate dall'amministrazione provinciale.

Se Le interessano posti vacanti per apprendisti può trovarli sotto il sito: <http://www.provincia.bz.it/borsalavoro>.



**IN CERCA DI LAVORO  
CHE FARE?**

Le offerte di apprendistato sulla borsa del lavoro sono evidenziate con una "A". Con la legge provinciale n. 2/2006 sono possibili tre tipologie di contratto di apprendistato:

- **L'apprendistato tradizionale**, che ha come finalità una formazione iniziale e nel cui ambito può essere portato a termine l'obbligo formativo. La durata regolare dell'apprendistato è di 3 anni.
- **Apprendistato superiore**, che porta ad una qualificazione integrativa ossia di specializzazione a seguito di una formazione iniziale (p.es. apprendista contabile dopo aver terminato una scuola professionale o scuola superiore). La durata di apprendistato superiore varia principalmente da 1,5 a 3 anni.
- **Apprendistato di diploma**, attraverso il quale si può conseguire un diploma universitario, un diploma di formazione tecnica superiore ovvero un diploma di scuola media superiore.

Informazioni vengono fornite dall'Ufficio apprendistato e maestro artigiano, tel. 0471 41 69 80 e dalla Ripartizione della formazione professionale tedesca e ladina tel. 0471 41 69 00,

<http://www.provincia.bz.it/formazione-professionale/>.



# Tirocinio formativo e di orientamento

## Tirocinio volontario

Per facilitare la scelta professionale tramite un'esperienza diretta nel mondo lavorativo, esistono i tirocini di formazione ed orientamento. Non si tratta di veri e propri rapporti di lavoro, ma convenzioni che uniscono studio e lavoro in un'unica formula.

Per partecipare a questi progetti di tirocinio:

- deve avere compiuto il 15° anno di età
- deve aver concluso la scuola dell'obbligo e frequentare una scuola superiore oppure un corso universitario;
- Il progetto non costituisce un rapporto di lavoro per cui non Le verranno versati contributi. L'azienda si accolla le spese di assicurazione (INAIL) e di responsabilità civile e può prevedere un piccolo sussidio per il tirocinante;
- Il tirocinio ha una durata minima di 2 settimane e massima di 3 mesi per gli studenti di scuola superiore e 6 mesi per gli studenti universitari.

Particolarità del tirocinio durante il periodo estivo:

- i giovani non devono avere già svolto tirocini di durata complessivamente superiore a sei mesi;
- i giovani non devono aver già avuto un rapporto di lavoro con simili mansioni.

Informazioni e moduli sono disponibili presso tutti gli Centri di mediazione lavoro e sul sito Internet: [www.provincia.bz.it/lavoro/moduli](http://www.provincia.bz.it/lavoro/moduli)

**IN CERCA DI LAVORO  
CHE FARE?**

## Il fondo sociale europeo

Una vasta offerta formativa per persone disoccupate alla ricerca di lavoro e per la formazione permanente di persone già occupate viene finanziata dal Fondo Sociale Europeo e realizzata da enti di formazione privati e pubblici.

I corsi del Fondo Sociale Europeo (FSE) hanno come obiettivo la riqualificazione di disoccupati di lungo periodo, la formazione e la specializzazione di giovani alla ricerca di impiego ed il sostegno alle pari opportunità fra uomo e donna nell'ambito del mercato del lavoro. Un'interessante proposta formativa è inoltre rivolta a persone disoccupate portatrici di handicap e altre categorie svantaggiate. Il Fondo Sociale Europeo Le permette di accrescere le Sue conoscenze e capacità per proseguire la Sua carriera professionale.

Se é interessato ai corsi del FSE, si può rivolgere alla Ripartizione affari comunitari - Servizio FSE, Via Conciapelli 69, tel. 0471 41 31 30 o consultare la pagina Internet: [http://www.provincia.bz.it/europa/esf/index\\_i.asp](http://www.provincia.bz.it/europa/esf/index_i.asp)



## Consigliera di parità

Ha problemi di lavoro in quanto donna?  
Ha problemi con il Suo datore di lavoro perché aspetta un bambino oppure ha a casa un bambino da accudire?  
É discriminata nella Sua carriera?

Per tutti questi problemi c'è la consigliera di parità. La consigliera di parità si impegna per favorire l'occupazione femminile e realizzare l'uguaglianza tra donne e uomini nel lavoro. Se necessario, La può anche aiutare in giudizio.

Per consulenze si può rivolgere alla Consigliera di parità che è a Sua disposizione.

### Consulenza a Bolzano

ogni giovedì dalle ore 14.30 alle ore 17.00  
Via Canonico Michael Gamper 1 - 39100 Bolzano  
tel. 0471 41 85 02 - Fax 0471 41 85 09

Le consulenze della Consigliera di parità sono disponibili su richiesta anche a Merano, Bressanone e Brunico.  
Per prenotazioni tel. 0471 41 85 02.

Alla consigliera di parità può anche scrivere indirizzando la lettera alla Ripartizione lavoro, alla c.a. della Consigliera di parità, via Canonico Michael Gamper 1, 39100 Bolzano.  
E-mail: [consiglieradiparita@provincia.bz.it](mailto:consiglieradiparita@provincia.bz.it)

Altre informazioni alla pagina:  
<http://www.provincia.bz.it/lavoro/donne/consigliera-parita.asp>

**IN CERCA DI LAVORO  
CHE FARE?**

## L'inserimento lavorativo per persone disabili

Secondo la normativa vigente le aziende sia pubbliche che private con più di 15 dipendenti sono obbligate ad assumere persone disabili.

Se ha un'infermità fisica, psichica, mentale oppure appartiene ad una delle categorie socialmente svantaggiate, come vedove e orfani di persone decedute in seguito ad incidenti sul lavoro, ha diritto al collocamento obbligatorio.

Si rivolga al Centro di mediazione lavoro per essere iscritto nell'elenco anagrafico per il collocamento obbligatorio.

Per poter lavorare nel settore pubblico Le viene chiesto anche l'attestato di bilinguismo per la relativa qualifica.

Per potersi iscrivere nell'elenco deve fare domanda presso il Centro di mediazione lavoro presentando la seguente documentazione:

- Certificato di invalidità civile (minimo 46%) o del lavoro (minimo 34%) o l'attestato che accerti il requisito di vedova od orfano;
- Per invalidi civili, sordi e ciechi:  
Certificato della commissione sanitaria secondo l'articolo 4 della legge 5 febbraio 1992, n. 104, sulle linee progettuali per il collocamento mirato;
- Per invalidi sul lavoro:  
Certificato rilasciato dall'INAIL sulle linee progettuali per il collocamento mirato.

Per le aziende che occupano disabili sono previsti rimborsi degli oneri sociali, contributi per l'allestimento del posto di lavoro e l'eliminazione di barriere architettoniche e premi di assunzione.

Per ulteriori informazioni si rivolga al Centro di mediazione lavoro della Sua circoscrizione.





## Il servizio di inserimento lavorativo

Il servizio per l'inserimento lavorativo si occupa di tutto ciò che riguarda la ricerca del lavoro e l'inserimento lavorativo delle persone con disabilità. Nell'ambito di progetti integrati per l'inserimento lavorativo questo servizio dell'Ufficio servizio lavoro collabora congiuntamente con il Servizio sanitario dell'Azienda Sanitaria e i Servizi sociali delle Comunità comprensoriali. In caso di necessità vengono coinvolte anche le Ripartizioni della formazione professionale e gli Uffici di orientamento scolastico e professionale.

Che prestazioni offre il servizio di inserimento lavorativo?

- Ricerca delle possibilità di lavoro o occupazionali maggiormente adatte da proporre ai candidati.
- Elaborazione di progetti individuali d'inserimento, che prevedono un graduale avvicinamento al mondo del lavoro e una costante assistenza fino alla completa integrazione del lavoratore.
- Consulenza sull'adeguamento del posto di lavoro e sull'eliminazione di barriere architettoniche.
- Sostegno economico per assicurare la continuità lavorativa e per offrire nuove possibilità di impiego all'interno dell'azienda.

Per ulteriori informazioni si rivolga al Servizio di Inserimento lavorativo presso il Centro di mediazione lavoro del Suo comprensorio o sul sito internet: <http://www.provincia.bz.it/lavoro/trovare-lavoro/inserimento-lavorativo.asp>



IN CERCA DI LAVORO  
CHE FARE?

## Come ottengo l'attestato di bilinguismo?

Esistono quattro tipi di attestato di bilinguismo:

- D** (carriera ausiliaria)  
*per chi è in possesso della licenza elementare*
- C** (carriera esecutiva)  
*per chi è in possesso della licenza di scuola media inferiore*
- B** (carriera di concetto)  
*per chi è in possesso del diploma di scuola media superiore*
- A** (carriera direttiva)  
*per chi è in possesso del diploma di laurea*

Gli esami di bilinguismo consistono in due prove, una scritta ed una orale, che si svolgono nel corso di un'unica giornata. Solo per l'attestato riferito alla carriera ausiliaria è prevista un'unica prova orale. Per gli altri tre devono essere sostenute entrambe le prove.

Per essere ammesso alla carriera ausiliaria ed esecutiva deve aver compiuto il 14° anno di età; per gli altri due livelli deve aver compiuto 17 anni. Le consigliamo di presentarsi direttamente all'esame per l'attestato della carriera esecutiva in quanto i posti per quella ausiliaria sono ormai molto pochi.

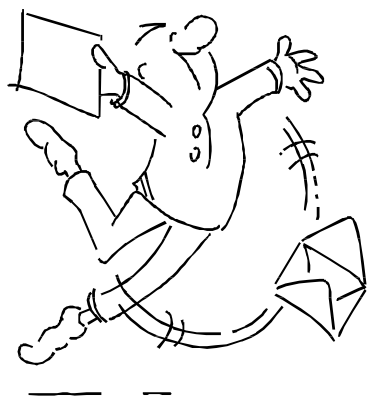
Può ricevere il modello della domanda per sostenere l'esame di bilinguismo e ogni altra informazione presso il Servizio esami di bilinguismo in via Julius Perathoner 10, 39100 Bolzano, tel. 0471 41 39 00 oppure in Internet all'indirizzo <http://www.provincia.bz.it/ebt>.

Anche la maggior parte dei comuni dispone dei modelli per l'iscrizione all'esame. Non c'è termine di scadenza per presentare domanda.

La data, l'ora e la sede di svolgimento delle prove Le verranno comunicate per iscritto, almeno 20 giorni prima dell'inizio delle prove. Per la preparazione all'esame di bilinguismo c'è anche la possibilità di consultare o scaricare i testi d'esame dal sito internet. (<http://www.provincia.bz.it/ebt>).

Inoltre le associazioni di educazione permanente AZB, Alpha&Beta ecc. organizzano corsi specifici di preparazione al patentino.





**IN CERCA DI LAVORO  
CHE FARE?**

## Le interessa il pubblico impiego?

Un rapporto di lavoro nel pubblico impiego si differenzia sotto molti aspetti da un rapporto di lavoro nel settore privato.

Per ottenere un posto nel pubblico impiego (Amministrazione statale, provinciale, comunale, Azienda sanitaria, Comunità comprensoriali) deve:

- essere in possesso della cittadinanza italiana o di altro stato dell'Unione Europea;
- essere appartenente o aggregato ad uno dei tre gruppi linguistici;
- aver compiuto il 18° anno di età;
- essere in possesso del relativo attestato di bilinguismo.

Di norma l'accesso ai posti nel pubblico impiego é regolato da appositi concorsi (ad eccezione delle carriere ausiliaria ed esecutiva) resi pubblici con appositi bandi.

Dopo la pubblicazione del bando hai 30 giorni di tempo per presentare la domanda corredata dai documenti richiesti.

I concorsi vengono normalmente indetti per esami o per titoli ed esami. Gli esami consistono per lo più in una o due prove scritte seguite da una prova orale in forma di colloquio. Talvolta é richiesta anche una prova pratica.

Per mettere gli interessati a conoscenza di tutti i concorsi pubblici banditi in Alto Adige, l'Ufficio osservazione mercato del lavoro ha realizzato un foglio informativo „Posti vacanti nel pubblico impiego in Alto Adige“ che esce ogni 14 giorni e contiene un elenco di tutti i posti vacanti messi a concorso dalle varie amministrazioni (Stato, Provincia, Regione, Comuni, Comunità comprensoriali, Azienda Sanitaria). Lo cerchi presso i comuni e tutti i Centri di mediazione lavoro oppure Lo consulti direttamente su Internet al sito: <http://www.provincia.bz.it/borsalavoro>

I Centri di mediazione lavoro Le offrono anche un servizio di consulenza su tutte le possibilità di occupazione nel pubblico impiego (Stato, Provincia, Comuni).



## **É disoccupato e vuole essere assunto presso una amministrazione pubblica?**

Se possiede l'attestato di bilinguismo D o C e ha la licenza elementare o la licenza media inferiore, può presentare domanda per essere assunto come impiegato ausiliario presso un'Amministrazione pubblica.

Alla selezione sono ammesse le persone che sono in possesso dei requisiti richiesti, che sono disoccupati e che si presentano personalmente il giorno previsto presso uno dei Centri di mediazione lavoro.

Verrà così inserito nella graduatoria degli aspiranti in base ad un punteggio che tiene conto dell'anzianità di disoccupazione.

Ulteriori informazioni potrà trovare presso i Centri di mediazione lavoro.



**IN CERCA DI LAVORO  
CHE FARE?**

## La mobilità fra gli enti

Per mobilità si intende la rotazione del personale di ruolo da un ente all'altro e può essere utilizzata fra i seguenti enti pubblici: Amministrazione provinciale, Comuni, Case di riposo, Comunità comprensoriali, Azienda sanitaria, Istituto per l'Edilizia Sociale e Azienda di soggiorno di Bolzano e Merano.

Per soddisfare le esigenze di cambiamento del personale, i posti soggetti a rotazione presso gli enti sopra elencati, vengono resi pubblici dalla Ripartizione Lavoro per un periodo minimo di 15 giorni e pubblicati nel foglio informativo „Posti vacanti nel pubblico impiego in Alto Adige“ distribuito nei Centri di mediazione lavoro e nei comuni. Un elenco dei posti pubblici vacanti soggetti a mobilità é disponibile anche in Internet sul sito:

<http://www.provincia.bz.it/borsalavoro>

Ciascun ente sopra citato mantiene il diritto di scegliere i candidati attraverso sistemi di selezione interni. Ad esempio un semplice colloquio con gli impiegati che hanno chiesto la mobilità può essere sufficiente per accettare la richiesta.

Ulteriori informazioni può trovare presso il Suo Centro di mediazione lavoro.



## **É interessato ad un'assunzione temporanea presso l'amministrazione provinciale?**

Se:

- ha almeno 18 anni compiuti;
- é in possesso di un diploma biennale o triennale di un istituto professionale, di un diploma di maturità o di una laurea;
- possiede l'attestato di bilinguismo;
- é aggregato ad uno dei tre gruppi linguistici;
- é iscritto nella lista anagrafica come disoccupato da almeno un mese; può fare domanda presso l'Ufficio Personale della Provincia per un'assunzione temporanea (massimo dodici mesi) presso l'amministrazione provinciale.

Si tratta di un normale rapporto di lavoro pubblico con corresponsione della retribuzione prevista per i dipendenti provinciali della corrispondente qualifica funzionale.

Questo contratto temporaneo Le dà la possibilità di acquisire un'esperienza pratica nell'amministrazione pubblica, svolgendo lavori che si rendono necessari per far fronte a temporanee esigenze di sistemazione o introduzione di nuovi processi di automazione negli archivi, biblioteche o uffici, o per particolari studi o rilevazioni nelle materie di competenza provinciale.

Informazioni e moduli può trovare presso l'Ufficio Assunzioni personale tel. 0471 41 21 05 e su Internet sotto: <http://www.provincia.bz.it/personale>

**IN CERCA DI LAVORO  
CHE FARE?**

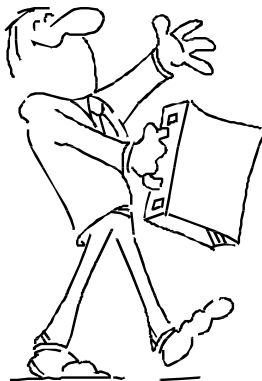
## L'impiego temporaneo di disoccupati

Se é iscritto nell'elenco anagrafico dei disoccupati da più di 6 mesi può essere impiegato per servizi o lavori presso:

- uffici o enti pubblici
- uffici o servizi soggetti al controllo della Giunta provinciale come Comuni, Comunità comprensoriali, Azienda sanitaria, Istituto per l'Edilizia Sociale, ecc.

Per prendere parte a questi progetti non é necessario compilare nessuna domanda, la chiamata avviene direttamente da parte dell'ente richiedente.

Può ricevere altre informazioni presso l'Ufficio servizio del lavoro, tel. 0471 41 85 93.





## Che fare se ha controversie sul lavoro?

Se ha una controversia con il Suo datore di lavoro, se crede di essere stato licenziato senza giustificato motivo o di avere dei diritti da fare valere, può richiedere un tentativo di conciliazione presso l'Ufficio servizio di lavoro.

Competenti per la risoluzione di questi problemi sono:

1. le commissioni di conciliazione di Bolzano, Merano, Bressanone e Brunico;
2. se ritiene che il licenziamento sia avvenuto senza giustificato motivo, ha 60 giorni per impugnare il provvedimento. È meglio lasciarsi consigliare da personale del settore. Sindacati e avvocati specializzati p.es. hanno lunga esperienza nelle controversie di lavoro e potranno preparare l'impugnazione del licenziamento. L'impugnazione verrà inoltrata alla commissione di conciliazione presso i Centri di mediazione lavoro di Bolzano, Merano, Bressanone e Brunico. La prestazione di tale servizio è gratuita.

Si accerti che Le siano stati riconosciuti tutti i diritti previsti dalla legge, dal contratto collettivo e dal contratto di lavoro. Il calcolo delle Sue pretese può essere effettuato da un sindacato o da un esperto in diritto del lavoro. Non si scordi inoltre di rivolgersi al Suo Centro di mediazione lavoro per essere iscritto nell'elenco anagrafico e, se è in possesso dei requisiti richiesti, di presentare la domanda per la concessione dell'indennità di disoccupazione presso l'INPS/NISF (Istituto nazionale per la previdenza sociale).

**IN CERCA DI LAVORO  
CHE FARE?**

## **EURES: offerte di impiego da tutta europa**

É attratto dalla competitività europea e vuole coglierne le sfide? EURES - una rete informatica che si compone di oltre 500 Euroconsiglieri di tutti i paesi dell'Unione Europea compresi Norvegia, Islanda, Liechtenstein e Svizzera Le può essere utile. Si tratta di professionisti che offrono una vasta gamma di servizi complementari - informazione, consulenza e intermediazione - interessanti sia per chi offre, sia per chi cerca lavoro.

Le tre banche dati EURES sono costantemente aggiornate. Una dà informazioni sull'esperienza professionale e le capacità richieste al candidato oltre che sulle attuali condizioni di impiego e di lavoro in ciascun paese europeo (ad esempio fornisce informazioni su mercato del lavoro, appartamenti, formazione, previdenza sociale, tributi). L'altra contiene una selezione di posti disponibili in tutta Europa; sulla terza si può trovare il curriculum vitae di persone provenienti da diversi paesi in cerca di lavoro.

Se vuole utilizzare le banche dati EURES, si metta in contatto con il Suo Euroconsigliere.

Centro di mediazione lavoro Silandro, Sig.ra Moriggl, tel. 0473 73 61 94  
Centro di mediazione lavoro Brunico, Sig. Costabiei, tel. 0474 58 23 64

Ulteriori informazioni può trovare anche presso ogni Centro di mediazione lavoro della Sua circoscrizione e sulla banca dati EURES su Internet:  
<http://ec.europa.eu/eures>. Anche nella Borsa Lavoro  
<http://www.provincia.bz.it/borsalavoro> può trovare posti in tutta Europa.



## **EURES TransTirolia: collocamento transfrontaliero**

EURES TransTirolia è un'iniziativa della Comunità Europea con lo scopo di accrescere la mobilità transfrontaliera dei lavoratori, contribuendo così allo sviluppo del mercato del lavoro. Al collocamento transfrontaliero partecipano oltre che la Provincia Autonoma di Bolzano anche le regioni del Tirolo del Nord e dell'Est, ed il Cantone dei Grigioni.

L'obiettivo di quest'unione è di informare sulle possibilità di lavoro nelle zone frontaliere, agevolando così l'incontro tra domanda ed offerta, divulgare informazioni sul modo di vivere e di lavorare nel paese confinante oltre che su tematiche di tipo sociale, lavorativo, pensionistico e tributario.

Per ulteriori informazioni sul mercato del lavoro, sulle offerte e domande di lavoro nel Tirolo e Grigioni può consultare il sito internet:

<http://www.eures-transtirolia.eu>



**IN CERCA DI LAVORO  
CHE FARE?**

# Appendice

## Forme di occupazione atipici

### Somministrazione di lavoro (staff leasing)

Questo contratto, che sostituisce il lavoro interinale, consiste nella fornitura professionale di lavoratori singoli o di interi gruppi e squadre. Il relativo utilizzo può avvenire sia a tempo determinato che a tempo indeterminato. Le agenzie di somministrazione, che mettono a disposizione la manodopera, devono essere autorizzate dal Ministero del Lavoro.

### Invio di lavoratori

Con l'invio di lavoratori, il datore di lavoro, per soddisfare un proprio interesse, pone temporaneamente uno o più lavoratori a disposizione di un altro datore di lavoro/impresa per l'esecuzione di una determinata attività lavorativa.

### Lavoro a chiamata (job on call)

Con questo contratto il lavoratore (che deve avere meno di 25 anni di età o più di 45 anni di età o anche essendo in pensione) si mette a disposizione del datore di lavoro aspettandone la chiamata.

Il lavoratore non lavora quindi continuativamente, ma svolge prestazioni di carattere intermittente.

Nei casi di garanzia di disponibilità per i tempi di attesa è prevista una indennità mensile. La misura dell'indennità è stabilita dai contratti collettivi.

### Lavoro ripartito (job sharing)

Due lavoratori si ripartiscono un posto di lavoro e, accordandosi col datore di lavoro, garantiscono insieme una determinata prestazione di lavoro.

Entrambi i lavoratori sono, ognuno per sé, responsabili dell'esecuzione della prestazione. I lavoratori in questione possono organizzarsi liberamente l'orario di lavoro. Salva diversa intesa tra le parti, le dimissioni o il licenziamento di uno dei lavoratori coobbligati comportano l'estinzione dell'intero vincolo contrattuale.



### Contratto di inserimento

Con questo contratto, che sostituisce il vecchio contratto di formazione e lavoro, si vuole realizzare mediante un progetto individuale l'inserimento o il reinserimento di determinate categorie di persone: persone tra i 18 e i 29 anni, disoccupati di lunga durata tra i 29 e i 32 anni, persone con handicap, lavoratori disoccupati con più di 50 anni, lavoratori disoccupati da più di 2 anni, donne in zone con un alto tasso di disoccupazione femminile.

Il contratto non può avere una durata inferiore a nove mesi e superiore a diciotto mesi (36 mesi in caso di assunzione di persone, che in base ad un certificato medico soffrono di un grave impedimento psichico, fisico o mentale).

### Lavoro a progetto

Questo contratto sostituisce le collaborazioni coordinate e continuative (conosciute anche come contratti co.co.co.) che in molti casi avevano portato ad un cosiddetto rapporto di lavoro autonomo fittizio. Con il contratto-progetto il lavoratore si impegna nei confronti del datore di lavoro a realizzare un progetto specifico o un programma di lavoro ovvero una fase dello stesso con lavoro prevalentemente proprio, concordando con il datore di lavoro le modalità di esecuzione dell'incarico, la durata dei lavori nonché le modalità del pagamento. Il contratto termina con il completamento del progetto.

Se il contratto di lavoro a progetto non è riconducibile in modo incontrovertibile a dei progetti concreti o a dei programmi di lavoro, esso è equiparato a tutti gli effetti ad un rapporto di lavoro subordinato a tempo indeterminato.

### Lavoro occasionale (o mini co.co.co)

Si tratta di rapporti di lavoro con una durata complessiva non superiore a 30 giorni nell'anno solare con uno stesso committente e con un compenso complessivo che non deve superare 5.000,00 Euro.



**IN CERCA DI LAVORO  
CHE FARE?**

### **Lavoro occasionale accessorio (lavorare con Voucher)**

Oggetto di questo tipo di contratto sono prestazioni lavorative occasionali di tipo accessorio (piccoli lavori domestici di carattere straordinario, baby-sitting e cura di persone non autosufficienti, piccoli lavori di giardinaggio, lezioni private, collaborazioni con organizzazioni di volontariato), rese da determinati soggetti.

Gli studenti tra i 16 ed i 25 anni ed i pensionati possono lavorare durante il fine settimana e il periodo estivo in qualunque settore e per qualunque datore di lavoro.

Per l'anno 2010 le persone che ricevono forme di sostegno al reddito possono offrire prestazioni lavorative occasionali di tipo accessorio presso qualunque datore di lavoro ed in ogni settore per un valore complessivo non superiore ad 3.000,00 Euro.

Per tutti gli altri lavori invece il compenso complessivo con lo stesso datore di lavoro non deve superare 5.000,00 Euro l'anno.

I datori di lavoro ricevono dei buoni (voucher), il cui valore nominale viene stabilito con decreto del Ministero del lavoro.

I lavoratori riscuotono questi buoni presso società espressamente autorizzate. Dal valore nominale viene detratto un importo pari al 13% per la previdenza sociale (INPS) e un importo pari al 7% per l'INAIL.

### **Contratto part-time, novità**

Il datore di lavoro e il lavoratore possono concordare direttamente (anche in assenza di previsione dei contratti collettivi) delle clausole elastiche o flessibili. Con la clausola flessibile, il datore di lavoro può variare l'orario del giorno, in cui viene svolta la prestazione lavorativa.

Con la clausola elastica il datore di lavoro può aumentare la durata della prestazione rispettando comunque un preavviso al lavoratore di almeno 2 giorni lavorativi. Le clausole elastiche sono ammissibili solamente nei contratti part-time verticali o misti.



### Lavoro agricolo

Le prestazioni lavorative meramente occasionali o ricorrenti di breve durata rese da parenti e affini fino al quarto grado non costituiscono un rapporto di lavoro subordinato o autonomo.



**IN CERCA DI LAVORO  
CHE FARE?**

# **Ammortizzazioni sociali**

## **L'indennità di disoccupazione ordinaria**

### **Cos'è?**

È una prestazione finanziaria dell'INPS, erogata nel caso di disoccupazione non imputabile al lavoratore. L'indennità in genere non viene corrisposta nel caso di dimissioni. Ora è estesa anche ai lavoratori sospesi per crisi aziendale.

### **Chi?**

Tutte le forze lavoro che hanno svolto un'attività lavorativa complessiva di un anno nel corso dell'ultimo biennio e che dimostrano di essere stati assicurati per un minimo di due anni contro la disoccupazione involontaria.

### **Come?**

Attraverso l'iscrizione del lavoratore presso i centri di mediazione lavoro e domanda entro 68 giorni dal licenziamento da consegnare all'INPS.

### **Quanto?**

Il 60% e il 40% dell'ultima retribuzione, al massimo 892,96 Euro (da cui viene detratto il 5,84% = 840,81 Euro) lordi al mese, ovvero 1.073,25 (da cui viene detratto il 5,84% = 1010,75 Euro) lordi al mese, se il lavoratore nel corso dell'ultimo rapporto di lavoro percepiva un lordo mensile superiore di 1.931,86 Euro compresi i ratei mensili sulle mensilità aggiuntive. Dagli importi saranno dedotte le tasse.

### **Durata?**

Per disoccupati con meno di 50 anni: 8 mesi (per 6 mesi il 60%, per 2 mesi il 50%) Per disoccupati con più di 50 anni: 12 mesi (per 6 mesi il 60%, per 2 mesi il 50%, per i restanti 4 mesi il 40%)

*Per contrastare la recente crisi economica sono state introdotte alcune misure di sostegno all'occupazione che, in deroga alla normativa vigente, ampliano il campo di applicazione degli ammortizzatori sociali. Informazioni più precise sono contenute nel „foglio informativo sugli ammortizzatori sociali in deroga nella Provincia Autonoma di Bolzano - Alto Adige“ (pagina 43) e sul sito della Ripartizione lavoro [www.provincia.bz.it/lavoro](http://www.provincia.bz.it/lavoro).*





## L'indennità di disoccupazione con i requisiti ridotti

### Cos'è?

Prestazione finanziaria dell'INPS, erogata a seguito di situazioni di disoccupazione involontaria, in casi di lavoro stagionale o prestazione lavorativa non continuativa (anche sospesi a seguito di crisi aziendale).

### Chi?

Tutte le forze lavoro che non riescono a raggiungere nell'ultimo biennio un versamento dei contributi pari a un minimo di 52 settimane, ma hanno prestato lavoro nell'anno precedente per un minimo di 78 giorni ed erano assicurati contro la disoccupazione per un minimo di 2 anni.

### Come?

Domanda da parte del lavoratore, entro il 31.03 dell'anno seguente presso l'INPS.

### Quanto?

Importo fra il 40% e il 35% dell'ultima retribuzione. Al massimo 886,31 Euro lordi al mese, ovvero 1.065,25 Euro lordi al mese, quando il lavoratore ha superato una retribuzione lorda di 1.917,48 Euro al mese compresi i ratei mensili sulle mensilità aggiuntive. Dagli importi saranno dedotte le tasse.

### Durata?

Per i primi 4 mesi il 35%, dal 4. al 6. mese il 40% della retribuzione.

*Per contrastare la recente crisi economica sono state introdotte alcune misure di sostegno all'occupazione che, in deroga alla normativa vigente, ampliano il campo di applicazione degli ammortizzatori sociali. Informazioni più precise sono contenute nel „foglio informativo sugli ammortizzatori sociali in deroga nella Provincia Autonoma di Bolzano - Alto Adige“ (pagina 43) e sul sito della Ripartizione lavoro [www.provincia.bz.it/lavoro](http://www.provincia.bz.it/lavoro).*

**IN CERCA DI LAVORO  
CHE FARE?**

## La mobilità

### Cos'è?

È una forma particolare di sostegno al reddito rivolto ai lavoratori disoccupati da parte dell'INPS/NISF per la forza lavoro che subisce un licenziamento in seguito ad una riduzione del personale, cessazione di attività o in seguito alla presenza in cassa integrazione.

### Chi? (datori di lavoro)

Imprese industriali, cooperative di produzione e lavoro con più di 15 dipendenti, imprese commerciali con più di 50 dipendenti, imprese di pulizia, case editrici e agenzie di stampa di quotidiani o riviste periodiche, compagnie di vigilanza, agenzie turistiche e di viaggio a determinate condizioni.

### Chi? (lavoratori)

Ne possono usufruire operai, dipendenti, quadri provvisti di un contratto di lavoro indeterminato.

Non ne possono usufruire i dirigenti, apprendisti e lavoratori che hanno svolto un'attività lavorativa inferiore ai 12 mesi.

### Come?

Nel caso di licenziamenti collettivi (minimo 5 licenziamenti nell'arco di 120 giorni) l'impresa ha l'obbligo di darne comunicazione ai consigli aziendali, ai sindacati e alla ripartizione provinciale del lavoro. Entro 7 giorni avviene un comune esame della situazione a livello sindacale.

Nel caso si raggiungesse ad un accordo fra le parti, entro 45 giorni si prosegue con la messa in mobilità dei lavoratori.

Nel caso di un mancato accordo il comune esame è da effettuarsi presso la ripartizione provinciale del lavoro (Ufficio servizio lavoro). In caso di un accordo l'impresa corrisponde tre rate dell'importo di cassa integrazione all'INPS, in caso contrario nove rate.

In caso di licenziamenti individuali giustificati da un motivo oggettivo (cessazione di attività, riduzione del personale, crisi aziendale), non è necessaria l'adozione di una procedura di mobilità.



I lavoratori licenziati devono provvedere a farsi iscrivere entro 60 giorni dal licenziamento nella lista di mobilità, allo stesso tempo inviare la richiesta all'INPS al fine di ottenere l'integrazione salariale ordinaria ed inoltrare la richiesta all'Ufficio previdenza sociale integrativa per percepire l'assegno regionale di mobilità.

### Quanto?

L'assegno di mobilità statale ammonta ad un lordo mensile di 892,96 Euro (da cui va detratto il 5,84% = 840,81 Euro lordi).

Questo importo aumenta ad un lordo mensile di 1.073,25 Euro (da cui va detratto il 5,84% = 1.010,75 Euro lordi) quando il lavoratore nel precedente rapporto lavorativo percepiva più di 1.931,86 Euro lordi al mese compresi i ratei mensili sulle mensilità aggiuntive.

Dagli importi saranno dedotte le tasse.

Dopo il dodicesimo mese di godimento del sostegno al reddito questo importo viene ridotto all'80%. L'assegno di mobilità regionale corrisponde all'80% della retribuzione del precedente rapporto di lavoro ma comunque non supera il mensile di 892,96 Euro lordi (da cui viene detratto il 5,84% = 840,81 Euro lordi al mese).

### Per quanto tempo?

L'assegno di mobilità statale: lavoratori fino ai 40 anni per 12 mesi, con più di 40 anni per 24 mesi e con più di 50 anni per 3 anni. L'assegno di mobilità regionale: 12 mesi.

### Particolari agevolazioni

Aziende che assumono lavoratori dalla liste di mobilità, ottengono dall'INPS agevolazioni dal punto di vista contributivo per 12 mesi e nei casi di assunzione dopo 12 mesi a tempo indeterminato, ulteriori agevolazioni per altri 12 mesi. Nel caso di assunzioni a tempo indeterminato immediate, la riduzione contributiva è prevista per 18 mesi.

**IN CERCA DI LAVORO  
CHE FARE?**

*Per contrastare la recente crisi economica sono state introdotte alcune misure di sostegno all'occupazione che, in deroga alla normativa vigente, ampliano il campo di applicazione degli ammortizzatori sociali.*

*Informazioni più precise sono contenute nel „foglio informativo sugli ammortizzatori sociali in deroga nella Provincia Autonoma di Bolzano - Alto Adige“ (pagina 43.) e sul sito della Ripartizione lavoro [www.provincia.bz.it/lavoro](http://www.provincia.bz.it/lavoro).*



## La cassa integrazione ordinaria

### Cos'è?

È una prestazione finanziaria erogata da parte dell'INPS, prevista per fronteggiare situazioni di crisi temporanee e che prevedono una ripresa dell'attività produttiva. Si può trattare ad esempio di crisi di mercato, con una riduzione delle commesse, di tipo aziendale, che non sono imputabili all'imprenditore o ai lavoratori e riconducibili a situazioni non prevedibili e non evitabili, come eventi naturali, interruzione della fornitura di energia elettrica, determinati dalla forza maggiore, il maltempo nelle lavorazioni all'aperto.

### Chi (datore di lavoro)?

Imprese industriali e artigiane del settore edile e lapideo, indipendentemente dal numero dei lavoratori occupati, società cooperative che svolgono attività simili a quelle industriali, quelle che trasformano, manipolano e commercializzano prodotti agricoli e zootecnici propri e dei loro soci, ricavati dalla coltivazione dei fondi, dalla silvicoltura e dall'allevamento di animali.

### Chi (lavoratori)?

Lavoratori subordinati appartenenti alle categorie degli operai, impiegati, gli intermedi e quadri assunti a tempo indeterminato, a tempo determinato o part-time, i salariati fissi in agricoltura.

Esclusi dal campo di applicazione sono aziende artigiane e agricole, del terziario, del credito, delle assicurazioni e dei servizi tributari.

### Come?

Obbligo di comunicazione per il datore di lavoro nei confronti dei rappresentanti aziendali sindacali oppure (in assenza di questi) alle organizzazioni sindacali di categoria. Qualora la sospensione o la riduzione di orario superi le 16 ore settimanali, a richiesta del datore di lavoro o degli organismi sindacali si procede ad un esame congiunto con le parti. La domanda deve essere presentata dal datore di lavoro all'INPS competente per territorio. La concessione viene decisa tramite una commissione.

**IN CERCA DI LAVORO  
CHE FARE?**

### Quanto?

80% ridotto del 5,84% della retribuzione che i lavoratori avrebbero percepito entro l'importo massimo mensile di Euro 840,81. Questo importo viene aumentato ad Euro 1.010,57 nel caso in cui il lavoratore avesse guadagnato più di Euro 1.931,86 lordi al mese compresi i ratei mensili sulle mensilità aggiuntive). Dagli importi saranno dedotte le tasse. (Situazione: febbraio 2010)

### Durata?

Per 3 mesi continuativi, proroga possibile per un massimo di 12 mesi.

*Per contrastare la recente crisi economica sono state introdotte alcune misure di sostegno all'occupazione che, in deroga alla normativa vigente, ampliano il campo di applicazione degli ammortizzatori sociali. Informazioni più precise sono contenute nel „foglio informativo sugli ammortizzatori sociali in deroga nella Provincia Autonoma di Bolzano - Alto Adige“ (pagina 43) e sul sito della Ripartizione lavoro [www.provincia.bz.it/lavoro](http://www.provincia.bz.it/lavoro).*



## La cassa integrazione straordinaria

### Cos'è?

Una prestazione finanziaria dell'INPS rivolta alle imprese che si trovano in serie crisi aziendali, che sono intenzionate a procedere ad una ristrutturazione (riorganizzazione o riconversione aziendale) o che sono colpite da procedure concorsuali.

### Chi? (datori di lavoro)

Imprese industriali comprese quelle edili e lapidee, cooperative di produzione e lavoro con più di 15 occupati, imprese commerciali con più di 50 occupati, imprese di pulizia, agenzie stampa e case editrici di quotidiani o periodici, agenzie di sorveglianza, agenzie turistiche e di viaggi a determinate condizioni.

### Chi? (lavoratori)

Operai, impiegati, intermedi e quadri con un'anzianità di servizio di almeno 90 giorni dalla data della richiesta anche se occupati con contratto a termine.

Esclusi: dirigenti, apprendisti, lavoratori a domicilio.

### Come?

Comunicazione da parte del datore di lavoro alle rappresentanze sindacali o (in mancanza di queste) alle organizzazioni sindacali di categoria. Esame congiunto entro 3 giorni dalla domanda presso la ripartizione provinciale del lavoro (Ufficio servizio lavoro) per imprese collocate soltanto sul territorio provinciale. La domanda deve essere invece presentata presso il ministero del Lavoro, se l'impresa ha unità produttive in più regioni. In quest'ultimo caso la domanda fatta al ministero del Lavoro è seguita da un parere della provincia per la concessione della cassa integrazione con decreto ministeriale.

### Quanto?

80% ridotto del 5,84% della retribuzione che i lavoratori avrebbero percepito, entro l'importo massimo mensile di Euro 840,81. Questo importo lor-



IN CERCA DI LAVORO  
CHE FARE?

do viene aumentato ad Euro 1.010,75 Euro al lordo mensile nel caso in cui il lavoratore avesse guadagnato più di 1.931,86 Euro lordi al mese compresi i ratei mensili sulle mensilità aggiuntive. Dagli importi saranno dedotte le tasse. (Situazione: febbraio 2010)

### **Durata?**

Per un massimo di 12 mesi nel caso di crisi aziendali. Nel caso di riorganizzazione, ristrutturazione o riconversione della produzione 24 mesi e nel caso di procedure concorsuali 18 mesi.

*Per contrastare la recente crisi economica sono state introdotte alcune misure di sostegno all'occupazione che, in deroga alla normativa vigente, ampliano il campo di applicazione degli ammortizzatori sociali. Informazioni più precise sono contenute nel „foglio informativo sugli ammortizzatori sociali in deroga nella Provincia Autonoma di Bolzano - Alto Adige“ (pagina 43) e sul sito della Ripartizione lavoro [www.provincia.bz.it/lavoro](http://www.provincia.bz.it/lavoro).*





## I contratti di solidarietà

### Cosa sono?

Sono accordi sindacali che prevedono la riduzione dell'orario giornaliero, settimanale o mensile con la conseguente riduzione della retribuzione.

### Chi (datori di lavoro)?

Imprese industriali con più di 15 occupati, cooperative di lavoro e produzione, imprese commerciali con più di 50 occupati, imprese di pulizia, case editrici e agenzie di stampa di quotidiani e riviste periodiche, agenzie di vigilanza, agenzie turistiche e di viaggi a determinate condizioni.

Possono stipulare contratti di solidarietà anche Imprese che non entrano nel campo di applicazione della CIGS, ma hanno in corso una procedura di mobilità.

### Chi (lavoratori)?

Operai, impiegati, quadri, lavoratori con contratto di inserimento o apprendistato, soci di cooperative di produzione e lavoro. In generale tutti i lavoratori aventi diritto alla cassa integrazione guadagni straordinaria.

### Come?

Per aziende che entrano nel campo di applicazione della cassa integrazione guadagni straordinaria, accordo sindacale con le rappresentanze sindacali e domanda al Ministero del Lavoro.

Per aziende escluse dal campo di applicazione della cassa integrazione guadagni straordinaria accordo sindacale con le rappresentanze sindacali e domanda presso la ripartizione provinciale lavoro (ufficio servizio lavoro) che provvede ad inoltrare la domanda al ministero del Lavoro.

### Quanto?

Non superiore al 80% della retribuzione per l'orario che è stato ridotto. Per le imprese escluse dal campo di applicazione della cassa integrazione guadagni straordinaria al massimo 25%.

**IN CERCA DI LAVORO  
CHE FARE?**

### **Durata?**

Dai 12 ai 24 mesi.

*Per contrastare la recente crisi economica sono state introdotte alcune misure di sostegno all'occupazione che, in deroga alla normativa vigente, ampliano il campo di applicazione degli ammortizzatori sociali. Informazioni più precise sono contenute nel „foglio informativo sugli ammortizzatori sociali in deroga nella Provincia Autonoma di Bolzano - Alto Adige“ (pagina 43) e sul sito della Ripartizione lavoro [www.provincia.bz.it/lavoro](http://www.provincia.bz.it/lavoro).*



## Ammortizzatori sociali

Per contrastare la recente crisi economica sono state introdotte alcune misure di sostegno all'occupazione che, in deroga alla normativa vigente, ampliano il campo di applicazione degli ammortizzatori sociali. Informazioni più precise sul sito della Ripartizione lavoro [www.provincia.bz.it/lavoro](http://www.provincia.bz.it/lavoro).

### A) La cassa integrazione guadagni in deroga

#### Campo d'applicazione:

Datori di lavoro: La cassa integrazione guadagni in deroga può essere richiesta da tutte le aziende che non rientrano nel campo di applicazione della cassa integrazione guadagni a regime. Si tratta per esempio di aziende artigiane, aziende commerciali con meno di 50 occupati, aziende di trasporto con meno di 15 dipendenti e generalmente di tutte le imprese che non rientrano nel campo di applicazione della cassa d'integrazione guadagni a regime per esempio le aziende alberghiere e del turismo, le aziende operanti nel settore del credito e dell'assicurazione.

Inoltre la cassa integrazione guadagni in deroga può essere richiesta da aziende che rientrano nel campo di applicazione di altre forme di integrazione del reddito (in particolare aziende industriali e ditte nel settore edile) che hanno già esaurito il periodo di fruizione previsto.

Il presupposto in ogni caso è che precedentemente siano state utilizzate prima gli ammortizzatori previsti dalla vigente norma giuridica.

#### Lavoratori:

La cassa integrazione guadagni in deroga è applicabile a favore di tutte le lavoratrici e tutti i lavoratori dipendenti (inclusi apprendisti e lavoratrici e lavoratori con contratto di lavoro a somministrazione) e che sono occupati da almeno 90 giorni presso l'azienda.

Durante il periodo della cassa integrazione guadagni in deroga i lavoratori percepiscono l'80% della retribuzione con i limiti massimali previsti dalla cassa integrazione guadagni a regime.

**IN CERCA DI LAVORO  
CHE FARE?**

**Procedura:**

Il presupposto per la richiesta della cassa integrazione guadagni in deroga è che l'azienda convochi le organizzazioni sindacali firmatarie dell'accordo quadro (ASGB, CGIL/AGB, SGBCISL e UIL-SGK) allo scopo di procedere ad una consultazione congiunta con relativo verbale. Successivamente, l'azienda inoltra la richiesta per la concessione della cassa integrazione guadagni in deroga alla Ripartizione lavoro, Via Canonico Michael Gamper 1, Bolzano ed allega il verbale relativo alla consultazione con le organizzazioni sindacali. La Ripartizione Lavoro esamina la richiesta e tramite decreto del Direttore della Ripartizione lavoro dispone il pagamento. Il decreto viene inoltrato all'INPS che provvede all'erogazione dei relativi importi.

**Periodo:**

Il periodo per il quale può essere chiesta la cassa integrazione guadagni in deroga decorre dalla data indicata nella richiesta e termina in ogni caso in data 31 marzo 2011. La richiesta deve essere inoltrata entro 20 giorni dall'inizio della sospensione dell'attività lavorativa.



## B) Mobilità in deroga

### Campo di applicazione:

Lavoratori: Hanno diritto di beneficiare la mobilità in deroga tutti i lavoratori che hanno perso il posto di lavoro dopo il 1 aprile 2009 a seguito di un licenziamento collettivo, plurimo o individuale, per giustificato motivo oggettivo connesso a riduzione, trasformazione o cessazione di attività o si sono dimessi per giusta causa. Questa regolamentazione ha un'efficacia sino al 31 marzo 2011.

Durante il periodo della mobilità in deroga i lavoratori percepiscono l'80% della retribuzione con i limiti massimali previsti dalla mobilità a regime.

La mobilità in deroga può essere concessa a tutte le lavoratrici e lavoratori assunti con un rapporto di lavoro subordinato.

Sono inclusi anche:

- apprendisti;
- lavoratori somministrati, in caso di cessazione del rapporto del lavoratore con l'agenzia somministratrice di lavoro;
- soci lavoratori di cooperative, escluse dall'utilizzo degli ammortizzatori sociali in base alla normativa nazionale e che abbiano instaurato con la cooperativa un rapporto di lavoro subordinato.

Lavoratori con contratto di lavoro indeterminato possono chiedere l'indennità di mobilità quando:

- hanno un'anzianità aziendale di almeno 12 mesi di cui almeno 6 di lavoro effettivamente prestato;
- non hanno diritto per lo stesso evento alla percezione di qualsiasi altro trattamento connesso alla cessazione del rapporto di lavoro (p.e. indennità di disoccupazione o di mobilità e.a.);
- hanno rilasciato la dichiarazione di immediata disponibilità di accettare un lavoro congruo o di frequentare un percorso formativo.



**IN CERCA DI LAVORO  
CHE FARE?**

Lavoratori con contratto di lavoro determinato possono chiedere l'indennità di mobilità quando:

- siano esclusi dal diritto alla percezione di qualsiasi altra tipologia di ammortizzatore sociale che si trova in connessione alla cessazione del rapporto di lavoro a tempo determinato;
- abbiano maturato un'anzianità aziendale di almeno 12 mesi di cui almeno 6 di lavoro effettivamente prestato.
- hanno rilasciato la dichiarazione di immediata disponibilità di accettare un lavoro congruo o di frequentare un percorso formativo.

**Procedura:**

Le lavoratrici e i lavoratori chiedono il riconoscimento dello stato di disoccupazione e l'iscrizione in lista di mobilità presso il centro di mediazione lavoro competente.

Successivamente chiedono l'indennità di mobilità in deroga presso l'INPS e provvedono ad inoltrare copia dell'istanza al centro mediazione. L'INPS verifica la sussistenza dei requisiti e provvede la pagamento dell'indennità di mobilità in deroga a favore dei beneficiari.

**Periodo:**

Il trattamento di mobilità in deroga potrà essere erogato sino alla data del 31 marzo 2011.



# Centri di mediazione lavoro

## Centro di mediazione lavoro Bolzano

Via Canonico Michael Gamper 1  
39100 Bolzano  
Tel. 0471 41 86 20  
E-mail: [cml-bolzano@provincia.bz.it](mailto:cml-bolzano@provincia.bz.it)

## Centro di mediazione lavoro Merano

Piazza della Rena 10  
39012 Merano  
Tel. 0473 25 23 00  
E-mail: [cml-merano@provincia.bz.it](mailto:cml-merano@provincia.bz.it)

## Centro di mediazione lavoro Bressanone

Villa Adele - Viale Ratisbona 18  
39042 Bressanone  
Tel. 0472 82 12 60  
E-mail: [cml-bressanone@provincia.bz.it](mailto:cml-bressanone@provincia.bz.it)

## Centro di mediazione lavoro Brunico

Piazza Municipio 10  
39031 Brunico  
Tel. 0474 58 23 60  
E-mail: [cml-brunico@provincia.bz.it](mailto:cml-brunico@provincia.bz.it)

## Centro di mediazione lavoro Silandro

Schlandersburg 6  
39028 Silandro  
Tel. 0473 73 61 91  
E-mail: [cml-silandro@provincia.bz.it](mailto:cml-silandro@provincia.bz.it)



**IN CERCA DI LAVORO  
CHE FARE?**

### **Centro di mediazione lavoro Egna**

Piazza Franz Bonatti 2/3

39044 Egna

Tel. 0471 82 41 00

E-mail: [cml-egna@provincia.bz.it](mailto:cml-egna@provincia.bz.it)

### **Centro di mediazione lavoro Vipiteno**

Via Stazione 2/E

39049 Vipiteno

Tel. 0472 72 91 60

E-mail: [cml-vipiteno@provincia.bz.it](mailto:cml-vipiteno@provincia.bz.it)





# Indirizzi utili

## Amministrazione mercato del lavoro

### Ripartizione lavoro

Via Canonico Michael Gamper 1  
39100 Bolzano  
Tel. 0471 41 85 00  
Homepage: [www.provincia.bz.it/lavoro](http://www.provincia.bz.it/lavoro)  
E-mail: [arbeit-lavoro@provincia.bz.it](mailto:arbeit-lavoro@provincia.bz.it)

### Ufficio osservazione mercato del lavoro

Via Canonico Michael Gamper 1  
39100 Bolzano  
Tel. 0471 41 85 10  
E-mail: [oml@provincia.bz.it](mailto:oml@provincia.bz.it)

### Ufficio tutela sociale del lavoro

Via Canonico Michael Gamper 1  
39100 Bolzano  
Tel. 0471 41 85 40  
E-mail: [tutela-sociale@provincia.bz.it](mailto:tutela-sociale@provincia.bz.it)

### Ufficio servizio lavoro

Via Canonico Michael Gamper 1  
39100 Bolzano  
Tel. 0471 41 86 00  
E-mail: [sl-lavoro@provincia.bz.it](mailto:sl-lavoro@provincia.bz.it)

### Ufficio tutela tecnica del lavoro

Via Canonico Michael Gamper 1  
39100 Bolzano  
Tel. 0471 41 86 40  
E-mail: [tutela-tecnica-lavoro@provincia.bz.it](mailto:tutela-tecnica-lavoro@provincia.bz.it)



**IN CERCA DI LAVORO  
CHE FARE?**

### **Ufficio sicurezza del lavoro**

Via Canonico Michael Gamper 1  
39100 Bolzano  
Tel. 0471 41 86 60  
E-mail: [sicurezza-lavoro@provincia.bz.it](mailto:sicurezza-lavoro@provincia.bz.it)

### **Consigliera di Parità**

Via Canonico Michael Gamper 1  
39100 Bolzano  
Tel. 0471 41 85 02  
E-mail: [gleichstellungsraetin@provincia.bz.it](mailto:gleichstellungsraetin@provincia.bz.it)

### **Orientamento scolastico e professionale**

#### **Ufficio orientamento scolastico e professionale Bolzano**

Via Andreas Hofer 18  
39100 Bolzano  
Tel. 0471 41 33 50  
E-mail: [orientamento.bolzano@provincia.bz.it](mailto:orientamento.bolzano@provincia.bz.it)

#### **Ufficio orientamento scolastico e professionale Merano**

Piazza della Rena 10  
39012 Merano  
Tel. 0473 25 22 70  
E-mail: [orientamento.merano@provincia.bz.it](mailto:orientamento.merano@provincia.bz.it)

#### **Ufficio orientamento scolastico e professionale Bressanone**

Viale Ratisbona 18  
39042 Bressanone  
Tel. 0472 82 12 81  
E-mail: [orientamento.bressanone@provincia.bz.it](mailto:orientamento.bressanone@provincia.bz.it)



#### **Ufficio orientamento scolastico e professionale Egna**

Piazza Franz Bonatti 2/3

39044 Egna

Tel. 0471 82 41 50

E-mail: [orientamento.egna@provinz.bz.it](mailto:orientamento.egna@provinz.bz.it)

#### **Ufficio orientamento scolastico e professionale Brunico**

Piazza Municipio 10

390031 Brunico

Tel. 0474 58 23 81

E-mail: [orientamento.brunico@provincia.bz.it](mailto:orientamento.brunico@provincia.bz.it)

#### **Ufficio orientamento scolastico e professionale Malles**

Via Mercato 4

39024 Malles Venosta

Tel. 0473 83 02 46

E-mail: [orientamento.malles@provincia.bz.it](mailto:orientamento.malles@provincia.bz.it)

#### **Ufficio orientamento scolastico e professionale San Martino**

Piccolino 13

39030 San Martino in Badia

Tel. 0474 52 40 87

E-mail: [orientamento.piccolino@provincia.bz.it](mailto:orientamento.piccolino@provincia.bz.it)

#### **Ufficio orientamento scolastico e professionale Silandro**

Castello Silandro 6

39028 Silandro

Tel. 0473 73 61 80

E-mail: [orientamento.silandro@provincia.bz.it](mailto:orientamento.silandro@provincia.bz.it)



**IN CERCA DI LAVORO  
CHE FARE?**

### **Ufficio orientamento scolastico e professionale Vipiteno**

Via Stazione 2/e  
39049 Vipiteno  
Tel. 0472 72 91 80  
E-mail: [orientamento.vipiteno@provincia.bz.it](mailto:orientamento.vipiteno@provincia.bz.it)

### **Ufficio orientamento scolastico e professionale Selva**

Casa della Cultura "O.v.Wolkenstein"  
39048 Selva di Val Gardena  
Tel. 0471 79 41 92  
E-mail: [orientamento.selvavalgardena@provincia.bz.it](mailto:orientamento.selvavalgardena@provincia.bz.it)

### **Ufficio Servizio Giovani**

Via del Ronco 2  
39100 Bolzano  
Tel. 0471 41 12 80  
E-mail: [ufficio.giovani@provincia.bz.it](mailto:ufficio.giovani@provincia.bz.it)

### **Ufficio educazione permanente, biblioteche e audiovisivi**

Via del Ronco 2  
39100 Bolzano  
Tel. 0471 41 12 40  
E-mail: [educazione.permanente@provincia.bz.it](mailto:educazione.permanente@provincia.bz.it)



## Formazione professionale

### Formazione professionale italiana

Via S. Geltrude 3  
39100 Bolzano  
Tel. 0471 41 44 00  
E-mail: fp@provincia.bz.it

### Formazione professionale agricola, forestale e di economia domestica

Via Brennero 6  
39100 Bolzano  
Tel. 0471 41 50 60  
E-mail: formazione-agricola@provincia.bz.it

### Ufficio formazione del personale sanitario

Via Canonico Michael Gamper 1  
39100 Bolzano  
Tel. 0471 41 81 40  
E-mail: formaz.sanit@provincia.bz.it

### Ufficio apprendistato e maestro artigiano

Via Dante 11  
39100 Bolzano  
Tel. 0471 41 69 80  
E-mail: apprendistato@provincia.bz.it

### Servizio FSE

Via Conciapelli 69  
39100 Bolzano  
Tel. 0471 41 31 30  
E-mail: fsebz@provincia.bz.it



**IN CERCA DI LAVORO  
CHE FARE?**

### **Segreteria esami di bi- e trilinguismo**

Via Julius Perathoner 10

39100 Bolzano

Tel. 0471 41 39 00

E-mail: [ebt@provincia.bz.it](mailto:ebt@provincia.bz.it)

### **Ufficio assunzioni personale**

Via Renon 13

39100 Bolzano

Tel. 0471 41 21 00

E-mail: [assunzionipersonale@provincia.bz.it](mailto:assunzionipersonale@provincia.bz.it)



## Agenzie per il lavoro

### Adecco

Viale Druso 3  
39100 Bolzano  
Tel. 0471 45 76 11  
Fax 0471 28 93 34  
E-mail: [bolzano.druso@adecco.it](mailto:bolzano.druso@adecco.it)  
Internet: <http://www.adecco.it>

### Adecco

Via Roma 228/2  
39012 Merano  
Tel. 0473 23 01 15  
Fax 0473 2 703 75  
E-mail: [merano.roma@adecco.it](mailto:merano.roma@adecco.it)  
Internet: <http://www.adecco.it>

### Agenzia Messner

Via Fienili 9  
39042 Bressanone  
Tel. 0472 80 12 22  
Fax 0472 20 93 99  
E-mail: [info@agentrumessner.com](mailto:info@agentrumessner.com)  
Internet: <http://www.agenturmessner.com>

### Altro Lavoro

Galleria Orazio 35  
39100 Bolzano  
Tel. 0471 40 08 08  
Fax 0471 40 11 80  
E-mail: [bolzano@altrolavoro.it](mailto:bolzano@altrolavoro.it)  
Internet: <http://www.altrolavoro.it>



**IN CERCA DI LAVORO  
CHE FARE?**

### **Archimede**

Via Maso della Pieve 2/d/4  
39100 Bolzano  
Tel. 0471 28 91 56  
Fax 0471 40 79 96  
E-mail: [bolzano@archimedelavoro.it](mailto:bolzano@archimedelavoro.it)  
Internet: <http://www.archimedelavoro.it>

### **Business Pool**

Via degli Artigiani 26  
39100 Bolzano  
Tel. 0471 30 18 96  
Fax 0471 97 38 37  
E-mail: [info@businesspool.it](mailto:info@businesspool.it)  
Internet: <http://www.businesspool-international.com>

### **Gi Group Spa**

Viale Druso 33/B  
39100 Bolzano  
Tel. 0471 26 06 47  
Fax 0471 26 44 33  
E-mail: [bolzano.druso@gigroup.it](mailto:bolzano.druso@gigroup.it)  
Internet: <http://www.gigroup.it>

### **Kontakt**

Via Largo Municipio 27  
39044 Egna  
Tel. 0471 40 09 86  
Fax 0471 40 66 26  
E-mail: [kontakt@kontakt.it](mailto:kontakt@kontakt.it)  
Internet: <http://www.kontakt.it>





### **Labor srl**

Galleria Orazio 35  
39100 Bolzano  
Tel. 0471 40 10 74  
Fax 0471 40 85 19  
E-mail: laborbz@katamail.com  
Internet: <http://www.laborgroup.it>

### **Look 4 You**

Via Marie Curie 15  
39100 Bolzano  
Tel. 0471 30 13 90  
Fax 0471 32 51 02  
E-mail: [info@look4u.it](mailto:info@look4u.it)  
Internet: <http://www.look4u.it>

### **Manpower**

Via Galilei 10/G  
39100 Bolzano  
Tel. 0471 53 21 43  
Fax 0471 50 50 15  
E-mail: [bolzano.galilei@manpower.it](mailto:bolzano.galilei@manpower.it)  
Internet: <http://www.manpower.it>

### **Manpower**

Largo Municipio 52  
39044 Egna  
Tel. 0471 81 29 28  
Fax 0471 82 16 12  
E-mail: [egna.municipio@manpower.it](mailto:egna.municipio@manpower.it)  
Internet: <http://www.manpower.it>



**IN CERCA DI LAVORO  
CHE FARE?**

### **Obiettivo Lavoro**

Via Brennero 9  
39100 Bolzano  
Tel. 0471 32 42 64  
Fax. 0471 32 58 48  
E-mail: [bolzano@obiettivolavoro.it](mailto:bolzano@obiettivolavoro.it)  
Internet: <http://www.obiettivolavoro.it>

### **Obiettivo Lavoro**

Via Trattengasse 2  
39042 Bressanone  
Tel. 0472 85 40 23  
Fax. 0472 83 01 01  
E-mail: [brixen@obiettivolavoro.it](mailto:brixen@obiettivolavoro.it)  
Internet: <http://www.obiettivolavoro.it>

### **Personal Consulting**

Via della Mostra 10  
39100 Bolzano  
Tel. 0471 05 67 89  
Fax 0471 05 67 88  
E-mail: [info@personal-consulting.com](mailto:info@personal-consulting.com)  
Internet: <http://www.personal-consulting.com>

### **Staff&Line**

Via Mendola 25  
39052 Caldaro  
Tel. 0471 96 42 40  
Fax 0471 96 40 33  
E-mail: [info@staff-line.it](mailto:info@staff-line.it)  
Internet: <http://www.staff-line.it>



### **Start People**

Via Alto Adige 41

39100 Bolzano

Tel. 0471 30 03 45

Fax 0471 97 31 60

E-mail: [bolzano@startpeople.it](mailto:bolzano@startpeople.it)

Internet: <http://www.startpeople.it>

### **Trenkwalder**

Via Dante 2

39100 Bolzano

Tel. 0471 98 34 28

Fax 059 51 59 27

E-mail: [itbolzano@trenkwalder.com](mailto:itbolzano@trenkwalder.com)

Internet: <http://www.trenkwalder.com>



**IN CERCA DI LAVORO  
CHE FARE?**

**IN CERCA DI LAVORO  
CHE FARE?**

